

ARANYKÉZ GIMNÁZIUM, TECHNIKUM ÉS SZAKKÉPZŐ ISKOLA

A 2020/2021. TANÉVBEN A KÖZNEVELÉSI INTÉZMÉNYEKBEN A JÁRVÁNYÜGYI KÉSZENLÉT IDEJÉN ALKALMAZANDÓ ELJÁRÁSRENDRŐL 2020

Járványügyi Intézkedési Terv

ALAPADATOK

Intézmény címe: 8000 Székesfehérvár, Budai út 90.

Intézmény elérhetőségei: iskola@aranykezoktatas.hu

Intézményvezető neve: Székely Krisztina

E-mail: k.szekely1217@gmail.com

Tanulói létszám: 152 fő

Dolgozói létszám: 14 fő

AZ INTÉZMÉNYI PROTOKOLL ÉRVÉNYESSÉGE

Az intézményi protokoll módosításig, vagy visszavonásig marad érvényben, a módosításra a járványügyi helyzet alakulásától függően, a tapasztalatok figyelembevételével, valamint az EMMI vonatkozó új utasításait követve a fenntartóval való egyeztetés után kerülhet sor.

Az intézményi protokoll nyilvánosságra hozatala:

- minden szülő megkapja elektronikus úton,
- az intézmény honlapján olvasható,
- a diákoknak kihirdetésre kerül.

Az intézményi protokoll intézkedései minden érintett számára kötelező érvényűek Minden olyan kérdésben, amit a protokoll nem szabályoz, a Házirend rendelkezései érvényesek. A járványügyi protokoll előírásainak betartása mindenki közös érdeke és felelőssége. Nagy fegyelmezettséget, türelmet odafigyelést igényel a diákoktól, dolgozóktól, szülőktől.

AZ INTÉZMÉNYBEN ÉSZLELT VÉSZHELYZET ESETÉN ELVÉGZENDŐ FELADATOK

Nem Kormány vagy Helyi Járási Védelmi Bizottság által elrendelt, az intézményben észlelt vészhelyzet esetén elvégzendő feladatok:

- Az intézményvezető értesíti fenntartót, az illetékes hatóságot, majd az Ő utasításukra, amennyiben szükséges, elrendeli a helyi egészségügyi veszélyhelyzetet, életbe lépteti az intézményi eljárásrendeket.

Felelős: intézményvezető

Határidő: azonnali, illetve folyamatos

Kormány vagy Helyi Járási Védelmi Bizottság által kihirdetett veszélyhelyzet esetén, az intézményben elvégzendő feladatok:

- Az intézményvezető elrendeli az egészségügyi veszélyhelyzetet

Felelős: igazgató

Határidő: azonnali, illetve folyamatos

- Az intézményvezető (helyettesítés esetén az SZMSZ szerinti felelős vezető) értesíti a tanulókat és az intézményi dolgozókat a járványügyi veszélyhelyzet elrendeléséről és életbe lépteti az intézményi eljárásrendet.

Felelős: intézményvezető, gazdasági vezető, iskolatitkár

Határidő: azonnali

- Egyéni védőeszköz, tisztítószer biztosítása. A megfelelő kéz- és felületfertőtlenítő szerek folyamatos rendelkezésre állásáról, beszerzéséről dokumentálásáról, ellenőrzéséről gondoskodni kell.

Felelős: gazdaságvezető

Határidő: azonnali, illetve folyamatos

- Elkülönítési lehetőség biztosítása

Felelős: intézményvezető/felelős vezető

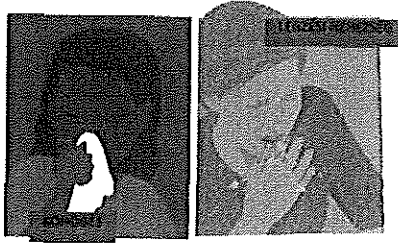
Határidő: azonnali

- A fenntartó és a helyi járási védelmi bizottság intézkedéseinek fogantatosítása.

Felelős: intézményvezető

Határidő: azonnali, illetve folyamatos

KORONAVÍRUS TÜNETEI



Mik a koronavírus tünetei?

Az eddigi esetek alapján a tünetek a legenyhébbektől a súlyos esetekig, sőt a halált okozó betegségig terjednek.

A következő tünetek jelentkezhetnek a kitettségtől számított 2-14 napot követően:

Láz

- Száraz köhögés
- Légzési nehézség
- Fáradtság

Egyes betegeknél jelentkezhet: izomfájdalom, orrdugulás, orrfolyás

Ezek a tünetek általában enyhék és fokozatosan jelentkeznek

Vannak olyan fertőzöttek, akiknél nem alakul ki semmilyen tünet és nem érzik magukat betegnek

Mennyire lesz valaki súlyos beteg, ha megfertőződik?

- Nagyon fontos tudni, még meg is fertőződik valaki, a legtöbb esetben - az influenzához hasonló tünetekkel - enyhe lefolyású a betegség.

A legtöbben (nagyjából 80%) bármely speciális kezelés nélkül felépülnek a betegségből.

A fertőzést valószínűsíti, amennyiben a tünetek kezdetét megelőző 14 napban az illető szoros kapcsolatban volt COVID-19 fertőzött személlyel, ill. olyan országban/ területen/intézményben tartózkodott, ahol igazolt COVID-19 járvány zajlik.

A protokoll bevezetéséről és alkalmazásáról az intézményvezető köteles gondoskodni, a fenntartó feladata a megvalósítást ellenőrizni.

INTÉZKEDÉSEK A TANÉVKEZDÉSRE, A NEVELÉSI ÉVRE

1. Intézményünkben alapos, mindenre kiterjedő fertőtlenítő nagytakarítást végzünk a tanévkezdésre.
2. Az intézménybe kizárólag a hátsó bejáraton lehet bejutni a tanév során
3. Kérjük a szülők támogatását, hogy gyermekük számára napi szinten biztosítsanak kisebb kiserelésű vírusölő kézfertőtlenítő gélt, amit a diák, szükség esetén bármikor használni tud, illetve személyes használatra maszkot. Ez a mindenkori csomag/iskolai alapfelszerelés része jelen helyzetben.
4. 2020.szeptember elsejétől szappanos kézmosás, ill. kézfertőtlenítés szükséges az intézménybe történő érkezéskor, étkezések előtt, után, valamint a mellékhelyiség használatakor.
5. Az ügyintézés lehetőleg online módon történjen. Hivatali ügyek intézése esetén vagy egyéb szükséges esetben alátogatók számára a maszk viselése is kötelező a fertőtlenítő kézmosás mellett.
6. A mellékhelyiségekben a papírtörölő, fertőtlenítő folyadék kihelyezéséről gondoskodunk, ezek használata kötelező.
7. Tartsuk be a köhögési etikettet: köhögés, tüsszentés papírsebkendőbe vagy a könyökhajlatba, használt zsebkendő a szemetesbe, utána alapos kézmosás,
8. Folyamatos szellőztetéssel biztosítjuk a friss levegőt a tantermekben, folyosókon, és egyéb helyiségekben. Ezek ellenőrzése a folyosóügyeletes, és a hetesek feladata.
9. Tartsuk a 1,5 méteres távolságot- a tanítási nap folyamán az egy osztályba, csoportba tartozó tanulók alkossanak egy közösséget, más tanulókkal ne vegyüljenek,
10. Azokban a közösségi terekben, ahol nem biztosítható a 1,5 méteres távolság, kötelező a maszk viselése (pl. folyosó, mellékhelyiség, öltözők, sorbanállás)
11. A maszk használata nem kötelező a tantermekben, az udvaron, valamint az étkezőhelyiségekben.
12. A tantermi oktatás során az osztályok keveredését — amennyiben ez lehetséges — el kell kerülni. A szaktantermek, nyelvi bontótermek, informatika, matematika órák kivételével az osztályok a tanítási nap során használják ugyanazt a tantermet. Az osztályok váltása között a tantermekben felületfertőtlenítést végzünk.
13. A testnevelésórákat az időjárás függvényében szabad téren tarjuk. Az órák során mellőzni kell a szoros testi kontaktust igénylő feladatokat. Amennyiben ez mégsem kerülhető el, akkor ezeket állandó edzőpartnerrel (párokban, kiscsoportokban) végezzük.

14. fertőtlenítő takarítás során különös gondot fordítunk a gyakran érintett eszközök, felületek fertőtlenítésére (kilincs, villanykapcsoló, korlát, asztal, pad, szék, informatikai eszközök, csaptelep, WC lehúzó).

AZ INTÉZMÉNY LÁTOGATÁSA, RENDEZVÉNYEK, KIRÁNDULÁSOK

Intézményünket szülői, gondviselői felelősséggel kizárólag egészséges, tüneteket nem mutató gyermek, tanuló látogathatja. Amennyiben gyermeküknél tüneteket észlelnek, a NNK aktuális eljárásrendje alapján gondoskodjanak orvosi vizsgálatról. A szülő köteles az iskolát értesíteni, ha a gyermeknél koronafertőzés gyanú vagy igazolt fertőzés van. A kezelő orvosa utasításáig, amelyet igazol, a az intézményt nem látogathatja.

Az oktatásban és nevelésben, illetve az intézmények működtetésében csak egészséges és tünetmentes dolgozó vegyen részt.

A tanulók egyesével léphetnek az épületbe. A belépést követően kezet kell fertőtleníteniük. Ahol az intézmény környezete nem teszi lehetővé, hogy a tanulók beléptetése a 1,5 méteres védőtávolságot tartva történjen, a belépőknek már sorban álláskor maszkot kell viselniük. A felügyelőtanárok feladata figyelni, hogy az épületben ne alakuljon ki tanulói csoportosulás. A tantermekben szünetekben kötelező a szellőztetés, az ablakokat, ameddig az időjárás engedi, a tanítási ideje alatt is nyitva kell tartani.

A klímaberendezések nem használhatók.

Bizonyos tanórák esetében külön engedély nélkül is lehet udvari órákat tartani.

KAPCSOLATTARTÁS

A kapcsolattartás formái közül az írásban, vagy telefonon történő megkeresést kell kérni az osztályfőnököktől, a pedagógusoktól és a szülőktől. A szülői értekezleteket, nyílt napokat is online kell megszervezni és/vagy írásos tájékoztatót kell küldeni.

Az írásos tájékoztatókat a honlapon, vagy e-mailben, illetve a SzMK tagokon keresztül kell eljuttatni az érintettekhez.

TEENDŐK TANULÓINK SZÁMÁRA A BIZTONSÁGOS ISKOLÁBAJÁRÁSÉRT

- Tartsák be az alábbi aktuális járványügyi helyzetre vonatkozó előírásokat!
- Kerüljék a csoportosulásokat a tanév folyamán, mind az intézmény területén, mind az intézmény épülete előtt.
- A tanítási órákon, foglalkozásokon a maszk viselése lehetséges, de nem kötelező.
- A közösségi terekben lehetőség szerint tartsák be a 1,5 méteres védőtávolságot. Amennyiben a védőtávolság nem tartható be a közösségi tereken, úgy az ott tartózkodás idején kötelező a szájat és orrot eltakaró maszk viselése.
- A személyi higiéné alapvető szabályait a gyermekek, tanulók tartsák be. Használjanak papír zsebkendőt köhögéskor, tüsszentéskor, majd a használt zsebkendőt szemetes kukába dobják és alaposan mossanak kezet, fertőtlenítsenek. Rendszeresen szellőztessenek, szünetekben tartózkodjanak friss levegőn.

TEENDŐK KRÓNIKUS BETEG TANULÓK ÉS SZÜLEIK SZÁMÁRA A BIZTONSÁGOS ISKOLÁBAJÁRÁSÉRT

- A krónikus beteg gyermek kérjen igazolást háziorvosától a krónikus betegségről, ill. a javasolt óvó-védő teendőkről, s tartsa be azokat.
- A megfelelő iskolai érdekében kérjen segítséget az iskolaegészségügyi szolgálattól, osztályfőnöktől, esetleg kollégiumi nevelőtől!
- Konzultáljanak a háziorvossal az ajánlott önkéntes védőoltásokról!
- Kerüljék a tömegközlekedést, tartsák be a 1,5 méteres védőtávolságot, amennyiben ez nem lehetséges, viseljenek maszkot!
- Osztályteremben a friss levegő közelében üljenek, kerüljék a zsúfoltságot!
- Naponta többször mossanak kezet, kerüljék az arcuk piszkálását!
- Fokozottan ügyeljenek a napi folyadékbevitelre, rendszeres étkezésre, zöldség, gyümölcsfogyasztásra, az állapotuknak megfelelő rendszeres testmozgásra, alvásra, vidámságra!
- Elhúzódó betegség, hiányzás esetén konzultáljanak az osztályfőnökkel a távoktatás lehetőségéről.

HIÁNYZÁSOK KEZELÉSE

Annak a tanulónak az iskolai hiányzását, aki a vírusfertőzés szempontjából veszélyeztetett csoportba tartozik tartós betegsége (például szív-érrendszeri megbetegedések, cukorbetegség, légzőszervi megbetegedések, rosszindulatú daganatos megbetegedések, máj- és vesebetegségek) vagy például immunszupprimált állapota miatt, erről orvosi igazolással rendelkezik, és azt bemutatja, esetleges hiányzását igazolt hiányzásnak kell tekinteni.

Karanténban lévő tanuló hiányzása igazoltnak tekinthető.

Mindkét esetben a tanuló az otthona elhagyása nélkül a pedagógusokkal egyeztetett formában részt vehet az oktatásban.

A gyermek, a tanuló távolmaradásával kapcsolatos valamennyi szabály a nevelési-oktatási intézmények működéséről és a köznevelési intézmények névhasználatáról szóló 20/2012. (VIII. 31.) EMMI rendeletben foglaltak szerint érvényes, azok betartása szerint szükséges eljárni.

AZ ISKOLA-EGÉSZSÉGÜGYI ELLÁTÁS RENDJE

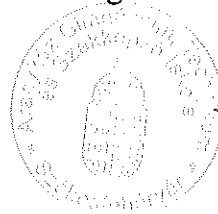
Az iskola-egészségügy a tevékenységét az iskolavezetéssel egyeztetett munkaterv szerint végzi. Vizsgálatra történő várakozási időt optimalizáljuk a vizsgálatok ütemezésével.

A preventív vizsgálatra várókat és a panaszokkal rendelkező tanulókat lehetőség szerint térben és időben elkülönítjük.

- Az aktuális eljárásrend utasításait betartjuk.
Vizsgálatra érkezőknél kézfertőtlenítés, lázmérés, maszk használata. Két tanuló között a tanuló által érintett felületek fertőtlenítése, szellőztetés. dolgozóknál maszk, köpeny használata, kézfertőtlenítés. Szájüreg vizsgálatokor arcvédő javasolt.
- Együttműködünk az intézmény vezetésével az intézmény intézkedési tervének kialakításában és aktualizálásában.

Jelen határozat rendelkezései a járványügyi helyzet változásainak figyelembe vételével a 2020/2021-es tanév első félévének végén kerülnek felülvizsgálatra.

Kelt: Székesfehérváron, 2020. augusztus 30.



Székely Krisztina
Székely Krisztina
igazgató

Intézkedési terv kiegészítése

1. FELJEGYZÉS

A Kormány a járványügyi készültségi időszak védelmi intézkedéseiről szóló 431/2020. (IX.18.) Korm. rendeletében döntött újabb óvintézkedések bevezetéséről. Ennek értelmében iskolánkban 2020. október 1-től kötelező mind az itt dolgozó felnőttek, mind a diákok testhőmérsékletének mérése.

Az országos tisztifőorvos döntése értelmében az, akinek a testhőmérséklete a reggeli iskolai mérések során nem éri el a 37,8 °C-t, egészségesnek minősül.

Akinek a testhőmérséklete 37,8 °C alatt van, bemehet a tantermekbe, akié ennél magasabb, annak adatait felírja a mérést vezető ügyeletes tanár, és megteszi a szükséges intézkedéseket.

7.30-8.00 között az iskola főbejáratánál egy pedagógus fogja mérni a beérkezők testhőmérsékletét beosztás szerint.

8.00 óra után az iskola nyitvatartási ideje alatt, az Intézménybe érkezők testhőmérsékletét a Titkárságon dolgozó kollégák mérik, szükség esetén megteszik a szükséges intézkedéseket.

Pedagógusok beosztása testhőmérséklet mérésére:

| Lázmérés 7:30 – 8:00 között | | | | | |
|-----------------------------|----------------------|------------------------|-------------------|-------------------------------|----------------------|
| | Hétfő | Kedd | Szerda | Csütörtök | Péntek |
| páros hét | Meszlényi Rózsa | Hajós Magdolna | Kutasi Zoltán | Horváthné Sütöri Rita | Módos Péter |
| páratlan hét | Székely Krisztina | Keresztesi Erzsébet | Lencsés Andrea | Barabásné Besenyei Sára | Erdei – Nagy Nóra |

Székesfehérvár, 2020. október 01.



Székely Krisztina
Székely Krisztina

intézményvezető

Intézkedési terv kiegészítése

2. Feljegyzés

A Kormány döntése értelmében rendkívüli jogrend lépett életbe, amely, meghatározza az iskolai élet 2020.11.11-től való folytatását. A jelenléti oktatás helyett online oktatásra álltunk át, melyhez szükséges volt az online és helyi óraterv kidolgozása és a rendkívüli helyzetre való adaptálása.

Az online és helyi óraterv tartalmazza a konzultációs, felzárkóztató és az értékelést, számonkérést biztosító foglalkozások helyét, idejét és módját. Ezen belül az online feladatok változatos rendszere áll a pedagógusok rendelkezésére (pl. beadandó dolgozat, prezentáció, esszé, teszt videós beszámoló stb.)

Az óraterv tartalmazza mind a pedagógus kollégák mind a tanulók kötelező óraszámát és munkabeosztását.

A gyakorlati oktatás tovább folyik az iskolai tanműhelyekben és szaktantermekben, heti tömbösítésben, kis létszámú csoportokban. Fontos a megelőző intézkedések betartása és betartatása, ami a személyes konzultációs órákra is érvényes.

- gyakori szappanos kézmosás és kézfertőtlenítés
- köhögési etikett betartása
- maszk használata az épület minden helységében kötelező!
- 1,5 méteres szociális távolság tartása
- lehetőség szerint a tanulók fizikai elválasztása (több szaktanterem bevonása az oktatásba)
- szociális helységek használata csak elkülönítve lehetséges
- az intézményt csak egészséges személy látogathatja
- belépéskor mindenkinek kötelező lázmérés
- az intézménybe csak az itt tanuló, dolgozó, oktató és alkalmazott munkatársak léphetnek be, jelenleg vendégek fogadása a gyakorlat alatt is tilos!

Székesfehérvár, 2020.11.11.



Székely Krisztina
Székely Krisztina
igazgató

Intézkedési terv kiegészítése

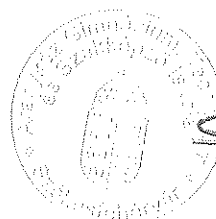
3. Feljegyzés

A 2021/2022-es tanév jelenléti munkarendben kezdődik, az Intézkedési Tervben megfogalmazott ajánlásokat figyelembe vesszük, az éppen hatályos EMMI rendelet alapján, ugyanakkor nem tiltjuk meg a maszk viselését, az intézmény területén.

Jelenleg hatályát veszítette a belépéskor történő testhőmérséklet mérés.

Az iskolai hiányzások kezelése a szokásos módon, az intézmény Házi rendjében és SZMSZ-ben foglaltak szerint történik.

Székesfehérvár, 2021. augusztus 31.



Székely Krisztina
Székely Krisztina
igazgató